



RED ESTATAL eJALISCO

¡Acceso digital para todos!

CUDI, reunión de otoño 2010.



Margarita Solís Hernández
IJALTI / Dirección general

12 de noviembre de 2010



RED ESTATAL eJALISCO

¡Acceso digital para todos!

*El derecho a comunicarse no puede ser ignorado. **Internet es el recurso de apertura más poderoso jamás creado.***

*Los gobernantes deben ver internet como una **infraestructura básica**, al igual que las carreteras o el agua.*

*Hemos entrado en la sociedad del conocimiento y cada ciudadano debe tener **derecho a participar.***

Hamadoun

Secretario general de la Unión Internacional de Telecomunicaciones

Toure



- IJALTI
- Sistema alineado de voluntades
 - Gobierno-Academia-Industria
- Impacto de Internet y de la red eJalisco
- Descripción y estatus de la Red Estatal eJalisco



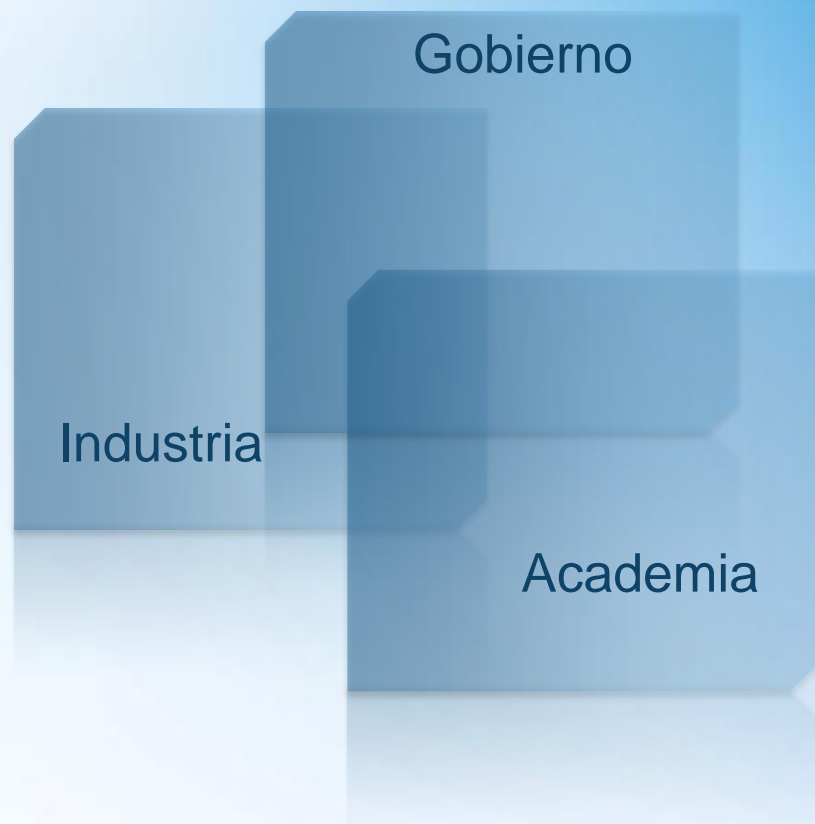
IJALTI

Instituto Jalisciense de Tecnologías de la Información

- Definición
- Áreas de atención
- Andamiaje institucional



- El IJALTI es una Asociación Civil cuya misión es fomentar e impulsar de manera equitativa, en los sectores productivos de la sociedad, el desarrollo y aprovechamiento de las tecnologías de la información y sus aplicaciones en Internet, procurando la productividad, el crecimiento, y la mejora continua de dichos sectores, por medio de la investigación, desarrollo y asimilación tecnológica, la capacitación y la asistencia técnica.





Articulación Productiva

- Parques tecnológicos especializados
- Promoción de la industria
- Integración empresarial hacia la sinergia

Servicios

- Fortalecimiento industrial
- Fortalecimiento académico
- Conectividad: cultura digital

Innovación y vinculación

- Redes de innovación
- Llevar las TICs y mejores prácticas a otros sectores
- Diagnósticos
- Métricas del sector



- IJALTI es el ente executor:





Dirección y coordinación del proyecto: Propulsar estrategias, S.C.



Comité de adquisiciones

CANACO - CANIETI CCIJ -
COPARMEX - UdeG

- Establece las reglas
- Analiza las propuestas económicas
- Adjudica los proyectos a los ganadores

Comité Técnico

CUDI -ITESM - ITESO –
UdeG - IPv6 Task Force

- Diseña las soluciones
- Determina requerimientos
- Analiza las propuestas técnicas



IJALTI

Fondeo

COECYTJAL

FONDEREG

FONDEREG

Sistema alineado de voluntades

- Participantes y sus roles

Sistema alineado de voluntades



RED ESTATAL eJALISCO

¡Acceso digital para todos!



Comité de Adquisiciones

Comité Técnico

Coordinación

Proveedor

Supervisión

Grupo de usuarios institucionales

Secretaría de Educación Jalisco

Secretaría de Salud Jalisco

Contraloría del Estado



Beneficiarios: 2 millones más de jaliscienses.

Impacto de Internet y de la Red Estatal eJalisco

- Siglo XV: La revolución de la imprenta y sus consecuencias.
- Siglos XX y XXI: Internet, nueva tecnología en el sistema de medios.



A Social History of the Media. From Gutemberg to the Internet”, Asa Briggs y Peter Burke, (2002)

Siglo XV: La revolución de la imprenta y sus consecuencias



Imprenta de tipos móviles (1449)

La técnica que precedió a la imprenta fué inventada por los chinos muchos siglos antes. Consistía en grabar a mano el texto y los dibujos sobre una tabla, que una vez terminada se empapaba con tinta. Luego se ponía encima el papel y se presionaba con un rodillo para entintarlo. Esta forma de imprimir se conocía como xilografía y fué utilizada en Europa durante la Edad Media. La imprenta fué inventada por Johannes Gutemberg que nació en Maguncia, Alemania, sobre 1400. Se sabe que trabajó de platero en Estrasburgo en 1434. Por esas fechas tuvo la idea de fundir las letras en plomo, individualmente, de manera que se pudieran ajustar entre sí con precisión. Una vez entintadas se colocaba un papel encima, y usando una antigua prensa de uvas se ejercía una presión uniforme. De esta forma se obtenía una hoja impresa a una velocidad infinitamente superior a la de los copistas.

Así fué como los libros dejaron de ser objetos raros y se difundieron rápidamente por Europa durante el Renacimiento.



Johannes Gutemberg

plancha de xilografía china



tipos móviles fundidos en plomo

Se reservaban los espacios de las capitulares para después ilustrarlas a mano o con xilografía

tornillo

prensa

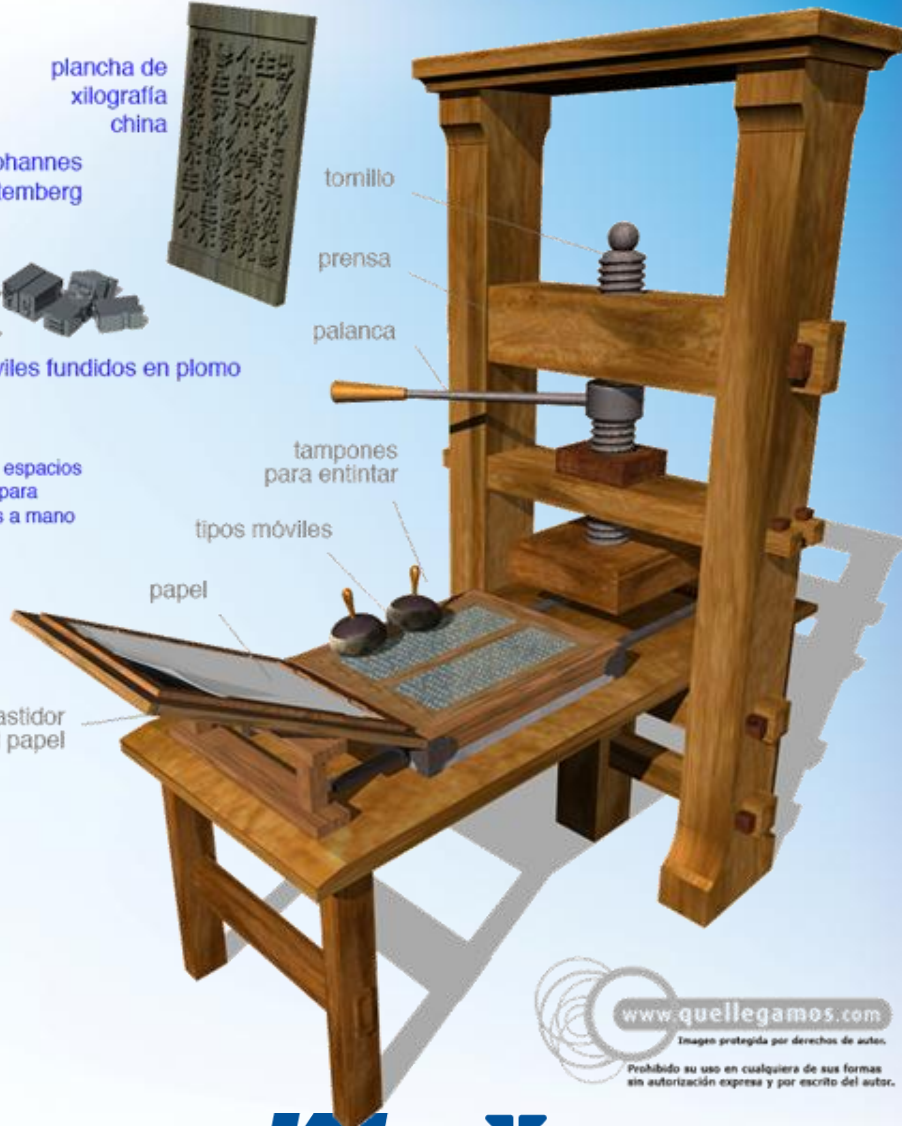
palanca

tampones para entintar

tipos móviles

papel

bastidor del papel



Hasta 1449 y años anteriores, los libros eran difundidos a través de las copias manuscritas de monjes y frailes dedicados exclusivamente al rezo y a la réplica de ejemplares por encargo del propio clero o de reyes y nobles. A pesar de lo que se cree, no todos los monjes copistas sabían leer y escribir. Realizaban la función de copistas, imitadores de signos que en muchas ocasiones no entendían, lo cual era fundamental para copiar libros prohibidos que hablasen de medicina interna o de sexo. Las ilustraciones y las mayúsculas eran producto decorativo y artístico del propio copista, que decoraba cada ejemplar que realizaba según su gusto o visión. Cada uno de sus trabajos podía requerir hasta diez años. (de la wikipedia)



Siglo XV: La revolución de la imprenta y sus consecuencias

Contextualistas

Enfocados en los propósitos del uso

Efectos geográficos: Distintas consecuencias en cada lugar

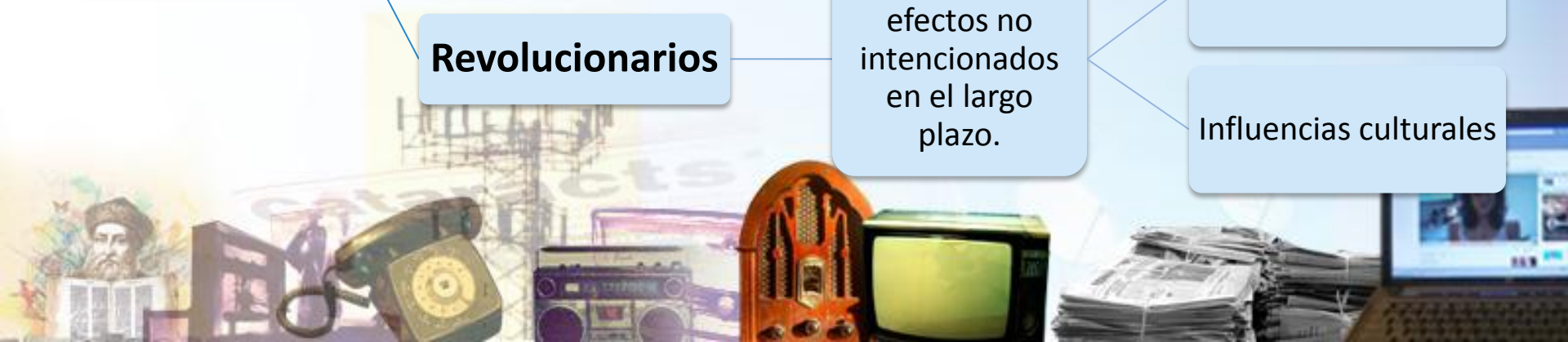
Efectos cronológicos

Revolucionarios

Enfocados en los efectos no intencionados en el largo plazo.

Cambios sociales

Influencias culturales





Descripción de la Red Estatal eJalisco

- Introducción
- Origen
- Alcances del proyecto
- Estatus del proyecto
- Coordinación interinstitucional
- Sinergias / oportunidades



RED ESTATAL eJALISCO

¡Acceso digital para todos!

Introducción



**RED ESTATAL
eJALISCO**



RED ESTATAL eJALISCO

¡Acceso digital para todos!

Origen

- **Agenda Digital Jalisco**, encabezada por Seplan, **fortalece los 19 programas sectoriales** mediante el uso y aplicación de las TICs. Es producto de la consulta a los actores clave de todos los sectores
- La **Red Estatal eJalisco** es la primera acción concreta que emana de la Agenda Digital Jalisco.





- Se conectarán el **100%** de los sitios de Educación, Salud y oficinas de los tres órdenes de Gobierno en todo el Estado
- El universo total es de aproximadamente **10 mil nodos**.
- La primera fase (2010) implica una inversión total de **146 MDP** (6 mil sitios)

Sitios	Conexión
3,000	Redes inalámbricas
5,000	Operadores
2,000	Satélite

Licitación LPN-012010

- Se licitó la infraestructura de red WiMAX para cubrir 1,322 sitios
- Se inscribieron 13 licitantes
- El ganador es una empresa local: HEMAC
- Está en proceso de implementación
- Se entrega en diciembre del 2010.

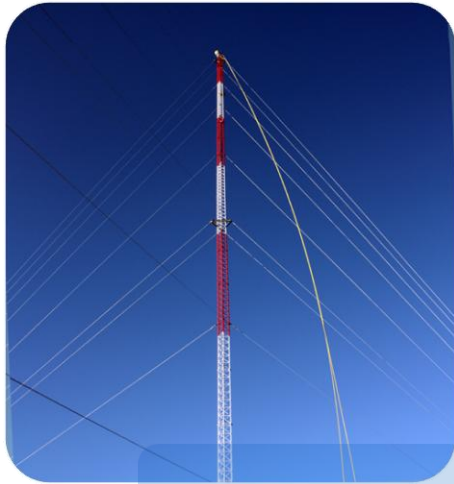
Licitación LPL-022010

- Consiste en conectar alrededor de 5mil sitios vía operadores de telecomunicaciones.
- Se encuentra en proceso.

- **Usuarios Institucionales:**

- **SEJ**, Secretaría de Educación Jalisco
- **SSJ**, Secretaría de Salud Jalisco
- **Contraloría del Estado**
- **Municipios**

- Se ha venido trabajando muy de cerca con SEJ y SSJ para la definición y la implementación
- En el caso de Contraloría estamos en la etapa inicial, evaluando sus requerimientos y buscando una solución



Conectividad



Contenidos



Apropiación



eEducación

- Educación a distancia
- Plataformas de aprendizaje

eSalud

- Expediente clínico en línea
- Teleconsulta
- Telediagnóstico

eGobierno

- Trámites
- Pagos
- Telemetría



RED ESTATAL eJALISCO

¡Acceso digital para todos!

Por su atención, ¡muchas gracias!

Margarita Solis Hernández
msolis@ijalti.org.mx